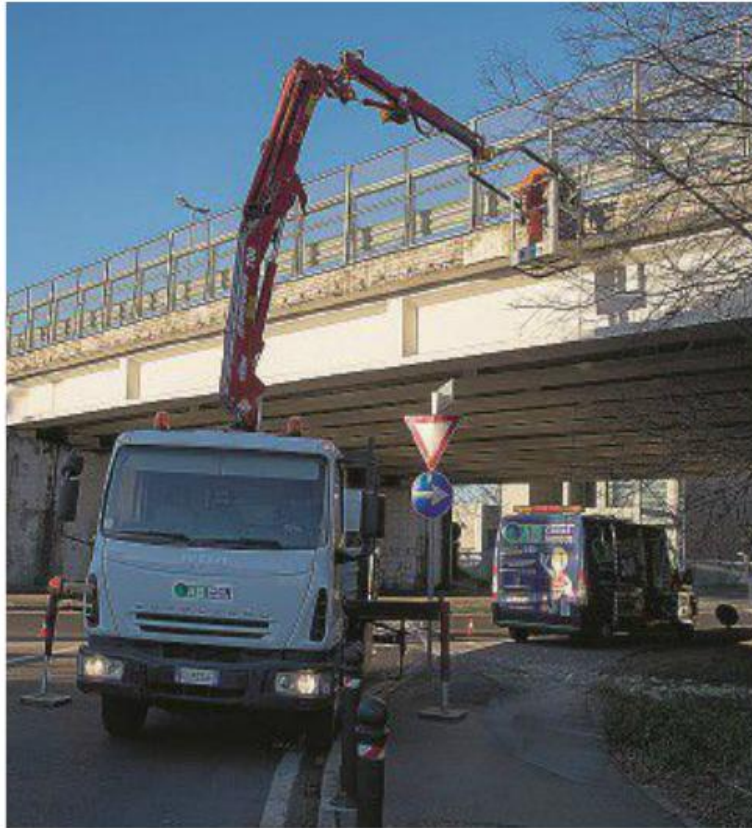


Lavori al sottopasso, traffico in tilt

Si sono formate code con auto costrette a lunghi percorsi alternativi

■ C'era una volta un tempo in cui i lavori e le chiusure delle strade per interventi necessari, ma non dovuti a necessità improvvise, venivano annunciati per tempo.

▮ C'era una volta, ma evidentemente non c'è più. Già perché ieri per alcune ore una strada di grande traffico come via Mantova, è stata chiusa all'altezza del sottopasso della tangenziale. Il motivo? Osservando gli operai al lavoro, si trattava di manutenzioni legate allo stato precario delle travi di cemento posate nel 1989 all'epoca della travagliata realizzazione dell'opera da parte dell'impresa Orsini di Ascoli Piceno. Un lavoro sicuramente indispensabile, ma che è stato realizzato nell'assoluta noncuranza delle necessità degli



automobilisti. Nessun avviso preventivo dei lavori è stato infatti diffuso nei giorni precedenti, ma anche supposto che si trattasse di un'emergenza di ieri non è stato pensato di mettere nessun cartello di preavviso lungo le direttrici che portavano alla chiusura. E così si sono formate lunghe code, con auto costrette a percorsi alternativi anche di qualche chilometro (leggi imbocco tangenziale a San Lazzaro) per riuscire a «bypassare» il blocco della carreggiata di via Mantova non annunciato.

Alcuni mesi fa c'era stata una situazione simile, ma in quella occasione erano caduti alcuni blocchi di cemento su via Mantova e quindi la chiusura era stata un atto dovuto, anche se poi era durata meno di quella di ieri e comunque con minori disagi. Sempre ieri, inoltre, è stata ridotta anche a una sola corsia la carreggiata della rotatoria dello svincolo della tangenziale, sempre di via Man-

tova, in quanto anche in quel punto c'erano operai al lavoro impegnati nella manutenzione (o sistemazione?) delle travi del sottopasso.

L'unica certezza è che i disagi per la viabilità sono stati pesantissimi, ma in compenso non è stata fornita alcuna spiegazione ufficiale (da Comune o Anas) dei motivi della chiusura e degli interventi, effettuati oltretutto in una giornata lavorativa a tutti gli effetti normale.

Probabilmente, il cantiere non poteva aspettare, ma in occasioni come queste come minimo si dovrebbero predisporre in tempi rapidi (visto che la chiusura è durata qualche ora) informazioni su percorsi alternativi e fornire i motivi delle necessità che hanno portato a disagi rilevanti per il traffico in tutta la zona Est della città. La loro mancanza ha portato ad arrabbiate probabilmente evitabili se si fosse agito tenendo conto della delicatezza del nodo viario di via Mantova. ♦ **g.l.z.**